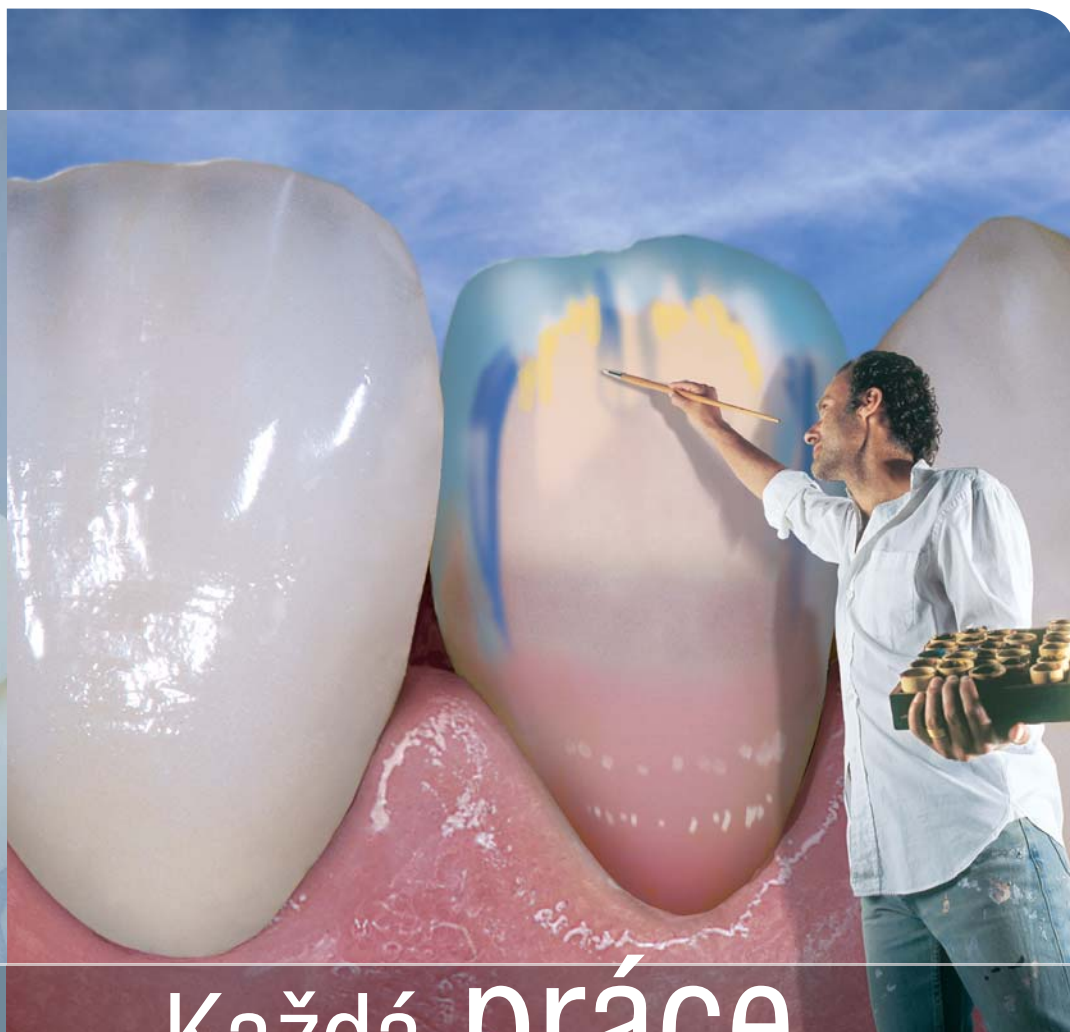


# Lava™ Ceram

Zirkoniová fazetovací keramika pro přirozenou estetiku



Každá práce  
je mistrovským dílem

**3M** ESPE

## Přirozená elegance bez námahy

Zub – zrcadlo přírody! Rekonstruovat jeho dokonalou krásu co nejrealističtěji bylo vždy cílem stomatologie a zubní technologie. Je to výzva! Požadavky na jeho rekonstrukci jsou vysoké: brilantní vzhled a přitom dokonalá přirozenost.

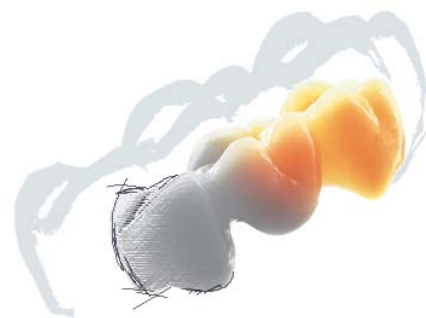
Fazetovací keramika Lava Ceram umožňuje vytvořit a napodobit přirozenou estetiku skutečného zubu. Nové pozoruhodné barevné odstíny s fascinujícími optickými efekty zaručují dokonalý výsledek. Nikdy nebylo snazší kopírovat přírodu a splnit pacientům jejich „keramický sen“.

Vytvořte krásu – Lava Ceram je keramikou vaší volby.

*„Výrobek, který vychází  
ze zkušenosti“*

*Jan Lanquar*

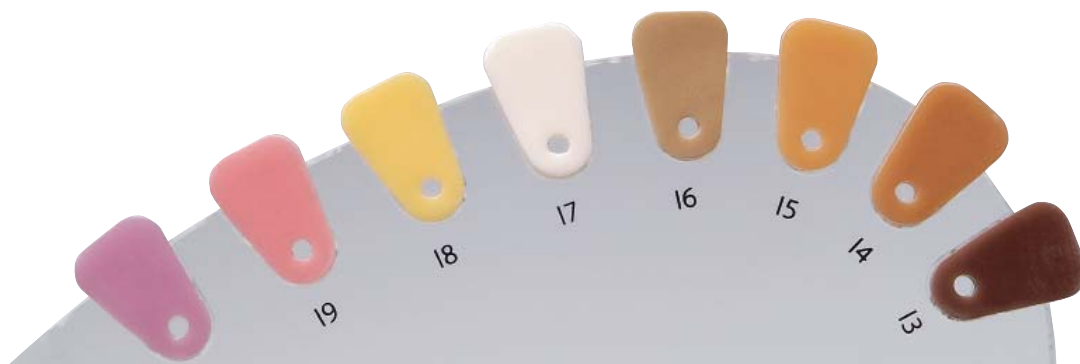
# Rozměry barvy



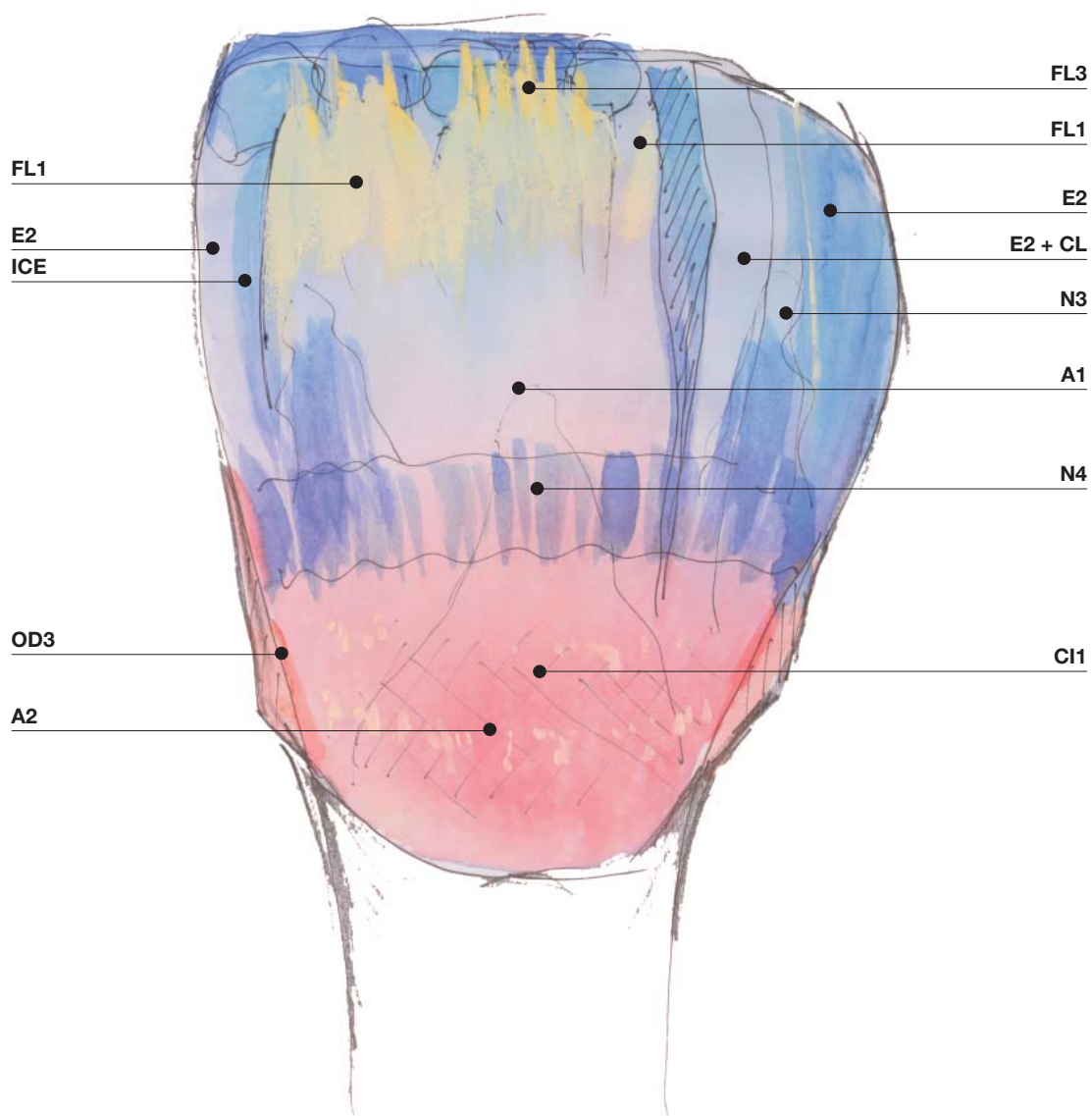
## Lava Ceram – nyní je reálné srovnávat se s originálem.

Nová řada fazetovacích keramik Lava Ceram nabízí více barevných odstínů, více translucence a více opalescence než předchozí materiály. Nyní je tu možnost vytvořit přesnou kopii přírody – zuby, které budou jen stěží rozeznatelné od svých přirozených vzorů.

-  **Vysoce-fluorescentní dentinové keramiky FLU-In FL1-6:**  
Zdůrazňují specifické oblasti v dentinu, např. mamelony, sekundární dentin – nanáší se v tenké vrstvě nebo smíchávají s opakerem nebo dentinovou keramikou.
-  **Opákní dentinové keramiky OD1-4:**  
Podporují a zintenzivňují základní barvy – aplikují se v tenké vrstvě nebo smíchávají s opakerem nebo dentinovou keramikou.
-  **Transparentní opálové keramiky IC1+2:**  
Zvyšují průnik světla do incizální oblasti – používají se jako sklovinná nebo transparentní keramika.
-  **Vysoce opalescentní keramika Transpa Nature N1-4:**  
Vytvářejí přirozený opálový efekt v incizální oblasti s velmi translucenčními, mladistvými zuby a zvyšují jas. To dodá fazetě lehký třpyt, takže se jeví od načervenalé-nažloutlé až do modrava – používají se jako sklovinná a transparentní keramika.
-  **Krčková incizální transparentní keramika CH-3:**  
Zesiluje barevnou intenzitu v cervikální a incizální oblasti – používá se jako transparentní keramika.
-  **Gingivální keramiky G1+2:**  
Vytvářejí původní stav a vzhled gingivy – začleňují se do prvního a/nebo druhého dentinového pálení, barvy se mísí s keramikami Magic Intensive.
-  **Keramiky na opravy (korekturní hmoty) CR1+2:**  
Těmito hmotami se vytváří např. kontaktní body (transparentní nebo nažloutlý barevný odstín) – teplota pálení: viz „Návod k pálení“.



# Schéma vrstvení přirozený zub





Korunková konstrukce ze  $ZrO_2$  Lava se pokrývá vrstvou fluorescentního opakeru odpovídajícího požadované barvě.



Následuje odpovídající dentinová barva, např. A3. Nanáší se od krčku do ztracena.



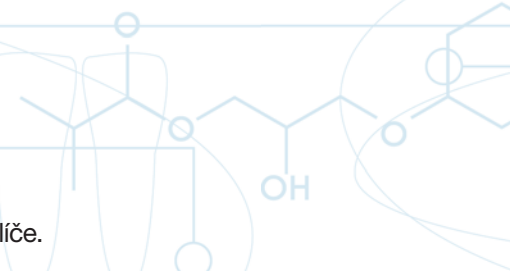
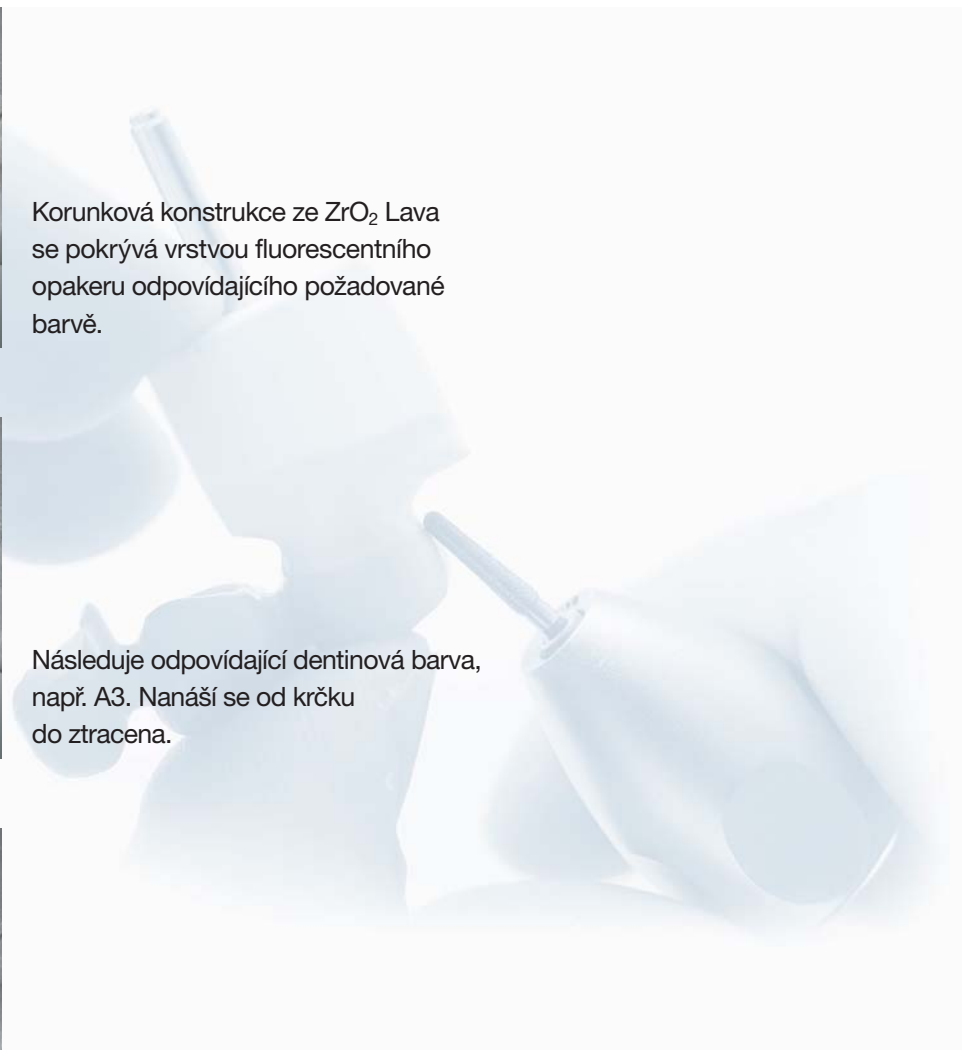
Použití silikonového klíče podle voskové modelace (wax-up) zrychlí a zjednoduší nanášení dentinové hmoty (zde A1-A3).



Tvarování s pomocí silikonového klíče.



Optimální tvar dentinu.





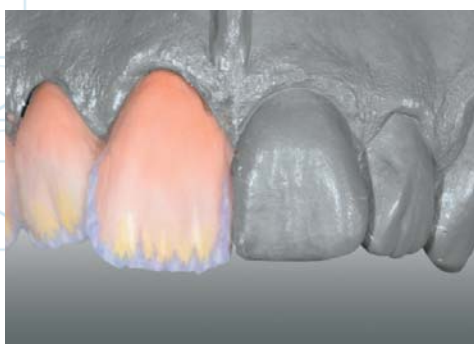
Z palatinální strany: Vrstva keramiky vytváří tvar odpovídající frontální stěně.



Rýhování dentinové vrstvy je vhodné pro pozdější vnesení a rozprostření sklovinné keramiky.



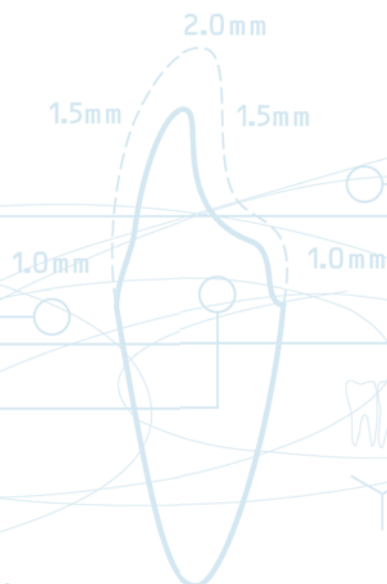
Prodloužení řezací hrany o 1 mm s použitím dvou sklovinných keramik. Zde střídavě nanášených E2 a E3+CL v poměru 1:1.



Vytváření mamelonové struktury vrstvami keramiky FLU-In, např. FL1 a FL3.



Charakteristiky se vnašejí do „zařízých“ rýh ve frontální fazetě. Používají se individualizační keramiky Performer, Nature N3, N4, ICE 1 a/nebo CI3. Korunka se domodeluje sklovinnými keramikami E2 a E3 (1:1).





OD3 se nanáší v řídké konzistenci na palatinální plochu od středu směrem k řezací hraně.



Opákní dentin je třeba pokrýt odpovídajícími sklovinnými keramikami a poté dokončit palatinální modelaci.



Korunky po prvním pálení.



Korektury se provádějí ve druhém pálení. V incizální oblasti se používá sklovinný materiál odpovídajícího odstínu, např. E2 nebo E3, v krčkové se přidávají Nature N2 a C1 3, které zde dodávají „teplé“ zabarvení.



Dostavba incize pomocí sklovinné keramiky a/nebo Nature. Je možná kombinace s Opaque Dentin, např. OD2 v krčkové oblasti. Interdentální prostory se uzavírají při druhém pálení.



Korektury odpovídajícího tvaru a barvy se provádí sklovinnou keramikou, Nature nebo CI.



Korunky po druhém pálení.



Konečný tvar a povrch.



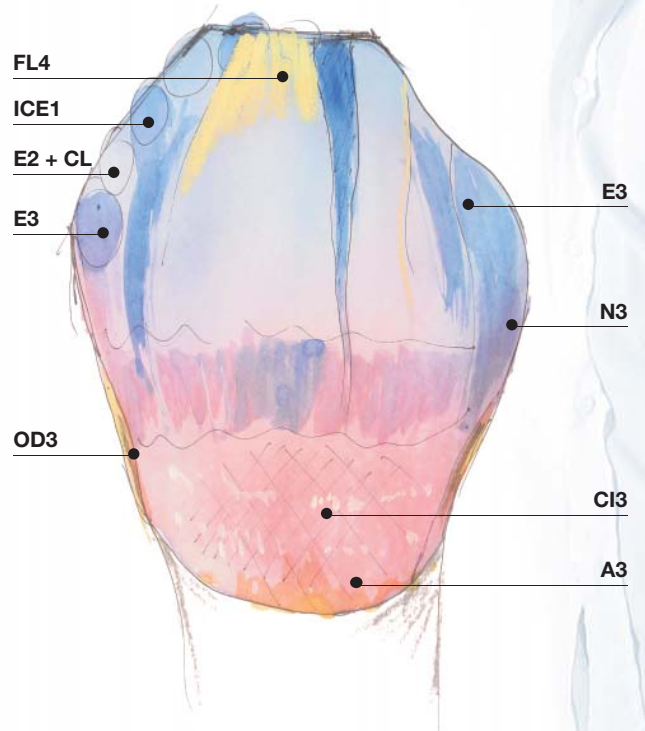
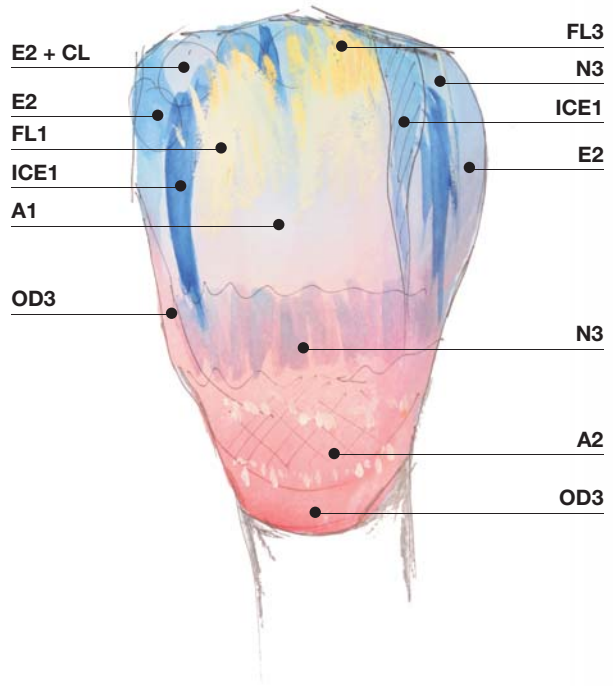
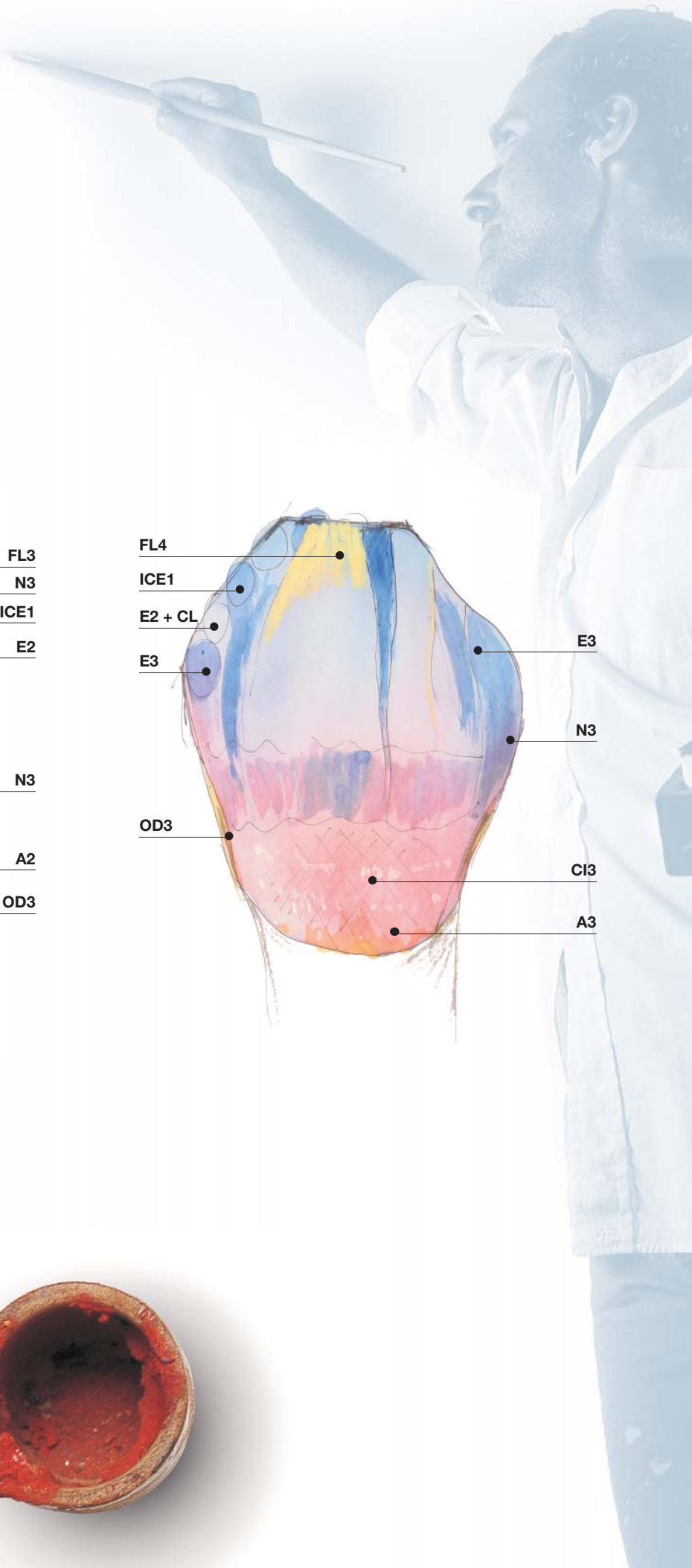
Hotová práce z palatinální strany.



Korunka z Lava Ceram dokonale odpovídá vybranému barevnému vzoru.

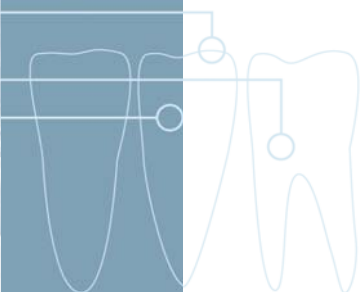






# Instrukce pálení

	Startovací teplota	Doba sušení	Vzestup teploty (pod vakuem)	Vzestup teploty (bez vakua)	Konečná teplota	Čas trvání pod vakuem	Čas trvání bez vakua
První pálení krčkové keramiky	450 °C	4 min	45 °C/min	–	840 °C	1 min	–
Druhé pálení krčkové keramiky	450 °C	4 min	45 °C/min	–	830 °C	1 min	–
Napalování opakeru První sklovinné a dentinové pálení	450 °C	6 min	45 °C/min	–	810 °C	1 min	–
Druhé dentinové a sklovinné pálení	450 °C	6 min	45 °C/min	–	800 °C	1 min	–
Glazovací pálení s glazurou a/nebo pigmenty	480 °C	2 min	–	45 °C/min	790 °C	–	1 min
Glazurové pálení bez glazury a/nebo pigmentů	480 °C	2 min	–	45 °C/min	820 °C	–	–
Korekční pálení	450 °C	2 min	45 °C/min	–	700 °C	1 min	–



# Poznámka:

Údaje o teplotách pálení uvádějí pouze přibližné hodnoty. Odchyly závisí nejvíce na typu a výkonu pece, umístění teplotního čidla, pálicím tácku a velikosti práce.

Doporučujeme vaši pec před použitím Lava Ceram kalibrovat:

- Pec se naprogramuje na dentinové pálení
- Namíchá se Lava Ceram Clear a vymodeluje se tělísko (testovací vzorek) v přibližném tvaru podle vzorníku barevných odstínů (důležitá je tloušťka tělíska)
- Tělísko se vypálí podle hodnot pro první dentinové a sklovinné pálení
- Po vychladnutí se porovná translucence testovacího vzorku a jeho barva s barvou vzorku na vzorníku odstínů



Odpovídá-li testovací vypálený vzorek svou barvou a transparentí vzorníkovému (střední), je možné pokračovat v práci bez nutnosti dalších korekcí.

V opačném případě je potřeba provést úpravy pálicího programu:

Je-li keramika příliš porézní, opákní nebo hrubá (vpravo: nedopáleno), je třeba zvýšit teplotu pálení a/nebo snížit teplotu předehřívání a počáteční teplotu startu vakua nebo zkontrolovat těsnost vakuové pumpy a pece. Je-li keramika příliš bledá a sklovitá (vlevo: přepáleno), pak je třeba snížit teplotu předehřívání nebo teplotu pálení.

# Informace pro objednání



## Obj. číslo Informace o produktu

### 68719 Lava™ Ceram Popular Set

1 Lava Ceram MO 15g (Odstíny: A1, A2, A3, A3, 5, B1, B2, B3, C2, D2, W2)  
1 Lava Ceram D 15g (Odstíny: A1, A2, A3, A3, 5, B1, B2, B3, C2, D2, W2)  
1 Lava Ceram 15g (Odstíny: E1, E2, E3, E4, E5, E6, T1, T2, T3, T4, SH1, SH3, SH5, CR1, CR2, CL)  
Glazura Lava Ceram 15 g, tekutina pro glazuru a barvičky Lava Ceram 40 ml, 1 modelovací tekutina Lava Ceram 40 ml, 1 tekutina pro krčkovou keramiku (margin) Lava Ceram 40 ml, tabulka kombinací odstínů Lava Ceram, 4 vzorníky odstínů Lava Ceram: Modifikátory konstrukce, Enamel/Transpa, Dentin, Krčkové materiály / Magic intenzivní barvy

### 68720 Lava™ Ceram Performer Set

1 Lava Ceram 15 g (Odstíny: OD1, OD2, OD3, OD4, FL1, FL2, FL3, FL4, FL5, FL6, ICE1, ICE2, CI1, CI2, CI2, CI3, N1, N2, N3, N4, G1, G2),  
1 Modelovací tekutina Lava Ceram 40 ml, 1 vzorník odstínů Lava Ceram Performer Set

### 68721 Lava™ Ceram Pop Art Set

1 Lava Ceram 5 g (Odstíny: I1, I2, I3, I4, I5, I6, I7, I8, I9, I10, S1, S2, S3, S4, S5, S6, S7, S8, S9, S10),  
1 Glazura Lava Ceram 15 g, 1 tekutina pro krčkovou keramiku (margin) Lava Ceram 40 ml, 1 modelovací tekutina Lava Ceram 40 ml



Lava™ Ceram Popular Set



Lava™ Ceram Performer Set



Lava™ Ceram Pop Art Set



#### Frézovací centrum

LAVA Ceramic  
Seydlerova 2451  
158 00 Praha 13  
Tel.: 251 511 954  
E-mail: lava@lavaceramic.cz  
www.lavaceramic.cz



#### Skenovací centrum

Bartoš – dentální laboratoř  
Jungmannova 16/737  
110 00 Praha 1  
Tel.: 224 947 820  
E-mail: lava@bartosdental.cz  
www.bartosdental.cz

#### PETRA OCHONSKÁ

#### Skenovací centrum

Partyzánská 4  
747 05 Opava  
Tel.: 602 728 830  
E-mail:  
Petra.Ochonska@seznam.cz

#### MUDr. PETR NOVÁK

#### Skenovací centrum

Ústecká 551/57  
184 00 Praha 8  
Tel.: 233 540 870  
E-mail: mudrpetr@atlas.cz



3M Česko, spol. s r.o.  
Vyskočilova 1, 140 00 Praha 4  
Tel.: 261 380 111, 113  
Fax: 261 380 110  
E-mail: 3MCesko@3M.com  
www.3MESPE.cz

Vy + 3M ESPE =  
Tajemství úspěchu

3M, ESPE a Lava jsou registrované ochranné známky 3M nebo 3M ESPE.

© 3M 2008. Všechna práva vyhrazena.